

# Kin-ball Metodický Newsletter č. 24



## Téma týdne: Oblouk - podání s falší, parabolický úder

Dnešní téma vás má naučit další dva údery s falší (Prvním byl Drop v Newsletteru č. 21). Tyto techniky není snadné zvládnout a bude to od hráčů vyžadovat delší dobu nácviku.

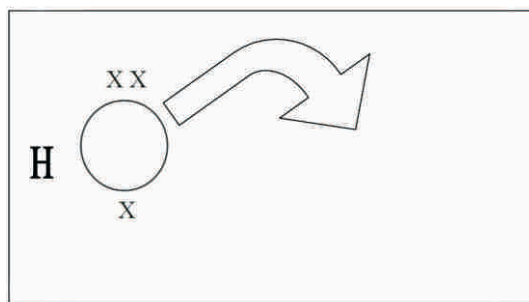
### Oblouk - podání s falší

Prvním podáním je oblouk, postranní faleš. Toto podání může být použito v různých herních situacích, ale nejčastěji se používá při podání prováděném blízko hranice hřiště nebo při umístění míče mezi dva hráče v obraně (viz. obrázek).

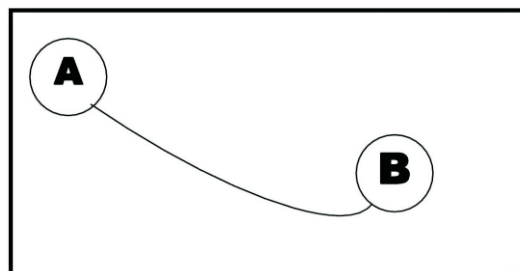
### blízko hranic hřiště

Při podání blízko hranic hřiště můžete zmást hráče bránících týmů, protože míč zdánlivě směřuje mimo hřiště, ale letí po zakřivené dráze a skončí ve hřišti.

podání s falší



parabolický úder



### mezi dva hráče

Při podání mezi dva hráče míč vypadá, že letí rovně, ale pak se stáčí pryč od hráče, který se jej snaží zachytit. Průběh podání je zobrazen na fotografiích na následující straně.

Podívejte se také do Základní metodiky, manuálu, strany 7, 8, 9.



### **Základní prvky techniky**

Míč musíte udeřit přesně do poloviny

Pohyb paží musí mít kruhovou dráhu, po úderu paže pokračují v pohybu.

Míč se stáčí do té strany na které měl hráč ruce při začátku úderu.

### **Parabolické podání**

Tato technika patří k nejobtížnějším, je efektní, ale méně efektivní právě proto, že je obtížně proveditelná. Při tomto podání dráha míče směřuje dolů a tým na příjmu tak může míč nechat padat, protože se zřejmě bude jednat o chybu podávajícího týmu.

Proč není chybou parabolické podání?

V pravidlech na straně 5 bod c můžete číst:

*c) Dráha: část dráhy míče musí mít směr vzhůru nebo vodorovně od bodu odpalu.*

Jak vidíte není přesně stanoveno, která část dráhy míče musí mít horizontální nebo stoupající směr. Z toho vyplývá, že parabolický úder je povolen.

Provedení:

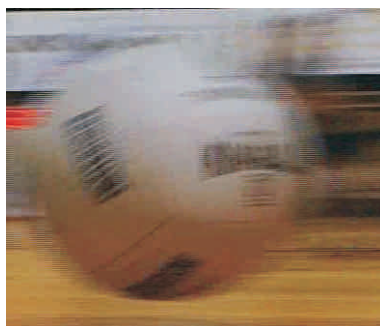
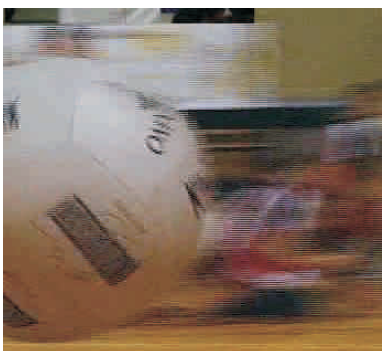
Podívejte se na obrázek a popis v Základní metodice strana 9.

### **Základní prvky techniky**

Míč musíte udeřit přesně do poloviny

Pohyb paží před úderem musí být souběžný se zemí.

Po úderu paže pokračují v dráze směrem k zemi.



Na obrázcích můžete vidět jak míč mění dráhu z klesající na stoupající nebo horizontální. (Ideálem je stoupající dráha, protože také záleží na rozhodčím, aby dokázal dráhu míče jako horizontální určit)

Protože obrázky nemusí být dostatečně přehledné, doporučujeme podívat se na video na stránkách svazu, kde můžete vidět ukázkou Parabolického podání.. První video v oddělení „Videa“ čas 2:05 minut.

Také na Youtube

[http://www.youtube.com/watch?feature=player\\_embedded&v=geswd6CNAw4#](http://www.youtube.com/watch?feature=player_embedded&v=geswd6CNAw4#)

### **Hry s upravenými pravidly**

Pro motivaci hráčů, aby využili tuto novou techniku, můžete pokračovat hrami s pozměněnými pravidly. Před tím než bude požadovat od vašich hráčů provedení potřebných technik důkladně vše vysvětlíte a nacvičíte pohyby těla s míčem. Také je vhodné využít videa s ukázkami technik.

Tým který provede žádanou techniku dostane bod navíc. Postupně upozorňujte na technické prvky při hře jako je dráha letu míče, postavení rukou před a po úderu a podobně. Jedná se o obtížné technické prvky, takže je pravděpodobné, že budete pískat více chyb než je obvyklé, zvláště dráha míče dolů a také míč mimo hřiště - aut.

Hra je vhodná pro všechny věkové skupiny

Pokud tuto hru používáte, musíte zabránit tomu, aby ve hře nebyl stejný tým, který neustále prohrává a ujistěte se, že všechny týmy jsou vyrovnané. Výsledky byste měli vynulovat každé 2 minuty.

### Hra týdne: Monster Truck

Požádejte hráče ať si lehnou na záda do kruhu kolem vás. Pak míčem postupně přejeďte přes každého hráče, (vždy přes břicha, ne přes hlavu!) a bouchejte do míče s větší nebo menší silou. Pro zvlášť významné studenty můžete předvést úder číslo 2.

Doporučujeme, abyste si na sobě úder nejprve vyzkoušeli, tak abyste získali představu o přiměřeném úderu vzhledem k věku vašich studentů.



úder číslo 1



úder číslo 2



Tento dvacátý čtvrtý díl je posledním v základním kurzu kin-ballu. Věříme že se vám náš program líbil a že s námi budete pokračovat v navazujícím kurzu vyšší techniky a strategie, který začne vycházet na pokračování od září 2012.

Na tvorbě kurzu se podíleli:

Pierre Julien Hamel , Philip Drouin, Guillaume St Arnaud, Armel Pineau  
- všichni IKBF

Dále pak:

Cheryl Aylward - Lorne Middle School, New Brunswick  
Gino Ruffo - Sacred Heart Catholic School, Ontario  
Mary-Lou Buckle - Cunard Junior High Schol, Nova Scottia  
Christy Thorsteinson - Port Colborne High School, Ontario